

MINUTA

La Encuesta Panel CASEN 1996, 2001, 2006: Primera Fase de Análisis **Fundación para la Superación de la Pobreza, Ministerio de Planificación y** **Observatorio Social Universidad Alberto Hurtado**

Antecedentes del proyecto

1.- La tercera ola de la encuesta Panel CASEN 1996, 2001, 2006 es un proyecto conjunto de la Fundación para la Superación de la Pobreza (FSP), el Ministerio de Planificación (Mideplan) y el Observatorio Social de la Universidad Alberto Hurtado (OSUAH). Con esta nueva medición, el objetivo principal que persiguen las tres instituciones es llevar más allá el entendimiento de las condiciones de vida de los hogares chilenos y, en particular, de los problemas de la pobreza y vulnerabilidad con el fin de diseñar mejores políticas sociales.

2.- La encuesta Panel CASEN 1996, 2001, 2006 nace el año 2001 en Mideplan con el seguimiento a una muestra representativa de los hogares de las regiones III, VII, VIII y Metropolitana, a partir de la encuesta CASEN 1996. Luego, a principios del año 2005 la FSP y el OSUAH decidieron dar continuidad a este importante estudio, iniciativa a la cual se une MIDEPLAN posteriormente. Más tarde Mideplan se uniría plenamente a la iniciativa. El aporte que supone la ola 2006 de la encuesta es relevante en el contexto de Chile y de los países menos desarrollados, por el tamaño de su muestra y por el periodo de tiempo que abarca: diez años (lámina 1).

3.- A través de las reglas de seguimiento, niveles adecuados de respuesta entre ola y ola, y construcción de pesos, una encuesta de hogares tipo panel provee representatividad en un sentido longitudinal de la población y también de corte transversal. Por ejemplo, a partir de la Encuesta Panel CASEN 1996, 2001, 2006 también podemos obtener estimaciones de la incidencia de la pobreza. De este modo encontramos que el porcentaje de pobreza en las regiones III, VII, VIII y Metropolitana de la CASEN 1996, 2000 y 2006 se encuentra dentro de los niveles de confianza de los valores entregados por la Encuesta Panel 1996, 2001, 2006.

La importancia de los estudios longitudinales

4.- Frente a lo anterior cabe preguntarse, ¿cuáles son las ventajas de los datos de las encuestas tipo panel por sobre los datos de las de corte transversal? Mediante las encuestas de hogares de corte transversal es posible obtener una "fotografía" de la población y caracterizar a los hogares en un determinado momento del tiempo. Al repetir esta fotografía una y otra vez, podemos determinar cambios brutos en el periodo y examinar las transformaciones en las características de los hogares en el estado de interés de estudio. No obstante, esta información no es suficiente para conocer el cambio neto ni para indagar en las causas que llevaron a los hogares a salir de ese estado o caer en él. Las encuestas de hogares tipo panel, en cambio, al tomar una "película" al nivel de la unidad de observación hacen posible que abordemos estas cuestiones. Con esta información podemos analizar los factores que provocaron el cambio y obtener un enfoque dinámico de constitución de procesos más que de caracterización de determinados grupos en un punto del tiempo.

Contexto del estudio

5.- En el periodo 1996-2006 en Chile la proporción de personas en situación de pobreza se redujo desde un 23,3% a un 13,7%. La magnitud de la reducción de la pobreza, es lo suficientemente importante para que tal caída sea robusta en materia de la línea con la cual se mida. Sin embargo, hay que señalar que la magnitud de la caída es sensitiva a cambios en el valor de la línea de la pobreza. Por ejemplo, el

análisis evolutivo de la dinámica de la pobreza podría eventualmente, ver alterada su magnitud e incidencia, frente a una actualización de la línea de pobreza al usar para su cálculo una estructura de consumo diferente a la entregada en la IV Encuesta de Presupuestos Familiares (1987,1988).

6.- Frente a la discusión sobre los efectos del crecimiento y distribución de ingresos en la reducción de la pobreza son reveladores los primeros resultados de la investigación que están realizando Larrañaga y Herrera (2007). En el periodo 1996-2000 el efecto crecimiento explica alrededor del 82,6% de la reducción en la pobreza. En cambio en el periodo 2000-2006 se revierte la magnitud de los efectos y es el cambio en la distribución de los ingresos que explica el 75,7% de la reducción de la pobreza. Los cambios de magnitud de los efectos durante la década se dan en un contexto donde se pueden identificar dos ciclos económicos, uno de bajo crecimiento económico, 1996-2000, y otro marcado por una etapa de menor (2000-2003) y otra de mayor crecimiento (2003-2006).

Dinámica de la pobreza a nivel de personas periodos 1996, 2001 y 2001, 2006

7.- La Encuesta Panel CASEN 1996, 2001, 2006 nos permite analizar la movilidad social a lo largo de dos periodos: 1996,2001 y 2001,2006. El primer lustro se caracteriza por un considerable dinamismo en torno a la línea de la pobreza y que estaba oculto para los datos de corte transversal. La evidencia sugiere que más de la mitad de las personas en situación de pobreza en 1996 salieron de esa condición. En efecto, el 51,9% de las personas en situación de pobreza de 1996 no continuaron en esa situación 5 años después, mientras que el 9,7% de los no pobres el año 1996 sí lo fueron el 2001 (lámina 2). Como son muchos los no pobres es importante observar estas cifras en términos absolutos. De esta forma, al cabo de 5 años un 11,3% de la población permaneció en la pobreza (48,1% de 23,6%), un 12,2% salió y un 7,4% cayó en la pobreza. Lo anterior implica, que al menos un 30,9% de la población experimentó la pobreza en algún momento de ese lustro, siendo un 19,6% de carácter transitorio (salidas de la pobreza más caídas).

8.- El segundo periodo (2001,2006) también presenta dinamismo en torno a la línea de la pobreza, sólo que caracterizado por mayores salidas de la condición de pobreza y menores caídas en ella (lámina 3). Aproximadamente, 7 de cada 10 personas que estaban en situación de pobreza el año 2001 salieron de esa situación el 2006 y sólo un 5,9% de las personas no pobres cayeron en ella. En términos absolutos al cabo de 5 años un 5,9% de la población permanece en la pobreza (31,6% de 18,7%), un 12,8% sale y un 4,8% cae a la pobreza. Lo anterior implica que en este periodo un 23,5% de la población vivió una situación de pobreza, siendo un 17,6% de carácter transitorio.

9.- Al comparar los dos periodos que conforman el decenio, el análisis dinámico de la pobreza evidencia que el porcentaje de salidas de la pobreza aumentó levemente de un 12,2% a un 12,8% en el segundo lustro (2001,2006). En este periodo, disminuyó el porcentaje de caídas en la pobreza de un 7,4% a un 4,8% (lámina 4). Este dinamismo se ve reflejado en la importante disminución de pobreza mirada desde un corte transversal durante los dos periodos recogidos en la Encuesta Panel CASEN 1996, 2001, 2006, principalmente el segundo: de 18,7%, en el 2001 a 10,7% en 2006.

10.- En este marco, cabe preguntarse, ¿cuál es el origen de la pobreza en los periodos 1996,2001 y 2001,2006? Tanto en 2001 como en 2006, el 80% de las personas en situación de pobreza venían de los cinco primeros deciles, de los cuales aproximadamente el 30% provienen del decil 3, 4 y 5. Esta información da cuenta de la vulnerabilidad de las personas que se encuentran en los deciles medios de la distribución de ingresos (lámina 5)

11.- Con respecto a las caídas de la pobreza y salidas de ella, ¿cuáles serían sus orígenes y destinos? Utilizando la proporción de canastas de satisfacción de necesidades básicas (CSNB) como medida para analizar el periodo 1996,2001 se

obtiene que el 76,9% de los que salieron de la situación de pobreza en 1996 su ingreso per cápita su ubicaba entre las dos y cuatro CSNB. Al mismo tiempo el 72% de los que cayeron en la pobreza en 2001 sus ingresos se encontraban en 1996 entre las dos y cuatro CSNB. Estos resultados son consistentes con la información previamente entregada sobre los niveles de vulnerabilidad de la población que no está en pobreza y deja de estarlo (lámina 6 y 7). Al analizar el periodo 2001, 2006 llama la atención que, del total de los que salieron de la situación de pobreza, un 32,9% aumenta sus ingresos por sobre 4 CSNB. Con respecto al origen de las caídas en pobreza el 2006, un 72,4% (similar al porcentaje del periodo anterior) se encontraba en un rango de ingresos entre las 2 y 4 CSNB en el año 2001.

12.- Bajo una perspectiva de largo plazo, analizando las transiciones de las 3 mediciones, 1996, 2001 y 2006 se obtiene que un 4,4% de la población estuvo siempre en pobreza, un 29,8% transitó por la línea de la pobreza una o dos veces, mientras un 65,9% nunca fue pobre en los años en cuestión. Esto último se traduce en que un 34,1% de la población experimentó la pobreza una vez en los diez años de estudio. Si bien, según CASEN los niveles de pobreza brutos han disminuido desde 1996 al 2006 en casi 10 puntos porcentuales, tres de cada 10 personas transitó por la pobreza alguna vez, lo que muestra una alta vulnerabilidad en la población. El análisis longitudinal durante estos 10 años permite distinguir la pobreza crónica (4,4%) de la transitoria (29,8%) y de esta manera redefinir políticas sociales o potenciar las ya implementadas en coherencia con la dinámica social y las características de estos grupos (lámina 8).

13.- Las personas que siempre fueron pobres en las tres olas del panel (pobreza crónica), son mayoritariamente mujeres (59,4%) y aproximadamente la mitad (48,2%) eran niños y niñas menores de 15 años en 1996. El promedio de escolaridad para este grupo en 2006 es de 10,3 años. La población perteneciente a la pobreza transitoria (que superaron el umbral de ingresos una o dos veces) fue en promedio 5 años mayor que la población en pobreza crónica (24 años en 1996), explicado por un menor porcentaje de niños y niñas menores de 15 años (38,8%). El promedio de años de escolaridad es de 12,2 en 2006. Las personas que nunca fueron pobres en 1996, 2001 y 2006 tenían en la primera ola el más bajo porcentaje de niños y niñas menores de 15 años (23,9%). De esta forma es el grupo de mayor edad (32 años promedio en 1996) y de mayor escolaridad, en 2006 tienen un promedio de 14,3 años (lámina 9).

Movilidad de ingresos periodos 1996, 2001 y 2001, 2006

14.- Para estudiar la movilidad relativa de la distribución de ingresos para los periodos 1996,2001; 2001,2006 se utilizaron matrices de transición por deciles de ingreso (lámina 10). La matriz de transición entrega información del porcentaje de personas que permanece en un decil de ingreso y de quienes cambian de un decil a otro. Los valores de la diagonal equivalen al porcentaje de personas que permanecieron en el mismo decil en dos momentos del tiempo. Un mayor porcentaje significa menor movilidad posicional, ya que menos hogares se cambian entre deciles de ingresos. Al sumar la diagonal de la matriz 1996,2001 se obtiene que un 22,2% de la población se mantuvo en su decil. Para el periodo 2001, 2006 ese porcentaje fue de 21,4%. Los deciles que presentan una menor movilidad son los extremos. En el caso del decil más rico se mantiene un 44,8% para el primer lustro y 42,5% para el segundo. En el decil 1, que corresponde al de menores ingresos, un 37,5% de las personas no se moviliza a ningún decil en el periodo 1996,2001, y un 38,7% en el 2001, 2006. Al observar los deciles medios de la distribución se aprecia una mayor movilidad para los dos periodos (lámina 11).

15.- Al comparar la distribución del decil más pobre de la población en los dos lustros, se observa que para el primer periodo (1996,2001), el 67,2% de las personas se mantuvieron en los deciles 1 y 2, y en el segundo lustro (2001,2006) el porcentaje bajó

a un 61% (lámina 9). Para el caso del decil más rico la situación se invierte levemente. Al cabo de 5 años las personas del decil 10 en los años 1996 y 2001 permanece en los deciles 9 y 10 en un 67,1% el 2001 y aumenta a un 69% el 2006 (lámina 12). Esta baja movilidad social en los extremos de la distribución relativa de ingresos se mantiene para los dos lustros analizados pese a ser periodos que tienen ciclos económicos diferentes.

Síntesis

16.- A modo de síntesis, la Encuesta Panel CASEN 1996, 2001, 2006 nos permite cuantificar la dinámica de los ingresos en Chile, oculta para los datos de corte transversal. Obtenemos una aproximación al tamaño de la población en situación de pobreza crónica: un 4,4% de la población fue pobre en las tres mediciones a lo largo de los diez años. Ahora bien, la otra cara de esta moneda es la vulnerabilidad de una proporción considerable de la población: un 34,1% de la población fue pobre al menos una vez entre 1996 y 2006. Si comparamos los dos lustros, observamos que, a diferencia del período 1996-2001, el período 2001-2006 estuvo marcado por una menor proporción de caídas de la pobreza. Por otra parte la proporción de salidas se mantuvo prácticamente constante. Esto sugiere que la vulnerabilidad decayó en el segundo lustro. En términos generales, la movilidad de ingresos en el período 2001-2006 fue mayor que en 1996-2001.

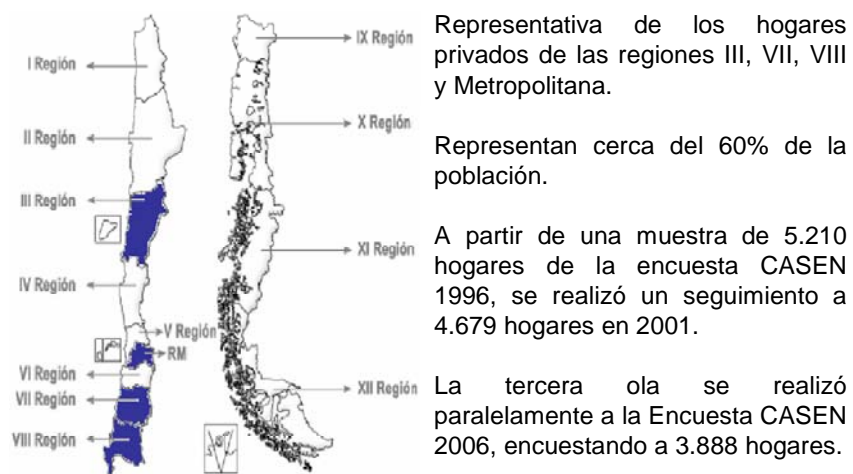
17.- En un futuro cercano será relevante indagar en el rol particular que juegan el crecimiento y la distribución en estas dinámicas. Asimismo, en el vínculo de estos patrones de movilidad con la extrema desigualdad del ingreso que se evidencia en Chile. El diseño de las políticas sociales debe contemplar el dinamismo de estos procesos, y poner su enfoque en la constitución de los mismos más que en la identificación de "grupos problema" –como los pobres– en un momento del tiempo. La Encuesta Panel CASEN 1996, 2001, 2006 ha abierto una puerta para ello.

Desafíos metodológicos

18.- El análisis de la pobreza basado en las encuestas CASEN permite responder la mayor parte de las preguntas en materia de los determinantes de la reducción de la pobreza. Sin embargo, dicho análisis no es informativo de los procesos de movilidad social que ocurren a nivel de hogares y personas específicas, puesto que es una encuesta de corte transversal, es decir, no sigue a los mismos hogares en el tiempo. No obstante, las encuestas de hogares tipo panel presentan complicaciones adicionales a las de corte transversal. Entre ellas figura la no respuesta entre ola y ola, que puede afectar la representatividad de la muestra. Por otra parte, procedimientos de ajustes estadísticos como la construcción de los pesos e imputación también presentan características especiales. Dada su relevancia, estos temas han de ser explicitados en documentos que hagan de interlocutor entre las bases de datos y el investigador. De lo contrario los datos pueden perder sentido y resultar en un trabajo poco eficiente por parte del investigador, e incluso conducir a error en el análisis. El trabajo de documentación es de vital importancia para el logro de los objetivos planteados entre las instituciones a cargo de este estudio: proveer un mayor acceso a la información socioeconómica en Chile y a su documentación.

19.- En ese mismo sentido la entrega de los resultados de la primera fase de análisis de la Encuesta Panel CASEN 1996, 2001, 2006 coincide con la liberación de las bases de datos y entrega de los documentos: "La Encuesta Panel CASEN 1996, 2001, 2006: Metodología y Calidad de los Datos"; "La Encuesta Panel CASEN 1996, 2001, 2006: Libro de Códigos" y "La Encuesta Panel CASEN 1996, 2001, 2006: Manual del Usuario". Esperamos que las ventajas propias de las encuestas de hogares tipo panel se maximicen en la encuesta Panel CASEN, de manera de que su análisis contribuya al diseño de las políticas sociales y al debate público en el país.

Encuesta Panel CASEN 1996, 2001, 2006



Representativa de los hogares privados de las regiones III, VII, VIII y Metropolitana.

Representan cerca del 60% de la población.

A partir de una muestra de 5.210 hogares de la encuesta CASEN 1996, se realizó un seguimiento a 4.679 hogares en 2001.

La tercera ola se realizó paralelamente a la Encuesta CASEN 2006, encuestando a 3.888 hogares.

Transiciones P-NP: 1996, 2001

1996	2001		Total fila
	P	NP	
P	48,1%	51,9%	23,6%
NP	9,7%	90,3%	76,5%
Total columna	18,7%	81,3%	100,0%

Transiciones P-NP: 1996, 2001, 2006

1996	2001		
	P	NP	Total fila
P	48,1%	51,9%	23,6%
NP	9,7%	90,3%	76,5%
Total columna	18,7%	81,3%	100,0%

2001	2006		
	P	NP	Total fila
P	31,6%	68,4%	18,7%
NP	5,9%	94,1%	81,3%
Total columna	10,7%	89,3%	100,0%

Comparación Transiciones P-NP

	1996,2001	2001,2006
P P	11,3%	5,9%
P NP	12,2%	12,8%
NP P	7,4%	4,8%
NP NP	69,1%	76,5%
	100,0%	100,0%

Origen y Destino de la Pobreza según deciles

Decil 1996	2001 Pobre
1	35,3%
2	17,3%
3	13,0%
4	11,2%
5	5,7%

2001	Decil 2006				
Pobre	1	2	3	4	5
	28,9%	22,7%	10,7%	12,6%	6,1%

Decil 2001	2006 Pobre
1	36,9%
2	19,1%
3	9,8%
4	13,5%
5	10,1%

2001	Decil 2006				
Pobre	1	2	3	4	5
	28,9%	22,7%	10,7%	12,6%	6,1%

Destino Salidas Pobreza 1996 y 2001 según canastas

1996	Canastas 2001				
	1	2	3	4	Más de 4
Salieron Pobreza	0,0%	5,5%	47,8%	29,1%	17,6%

2001	Canastas 2006				
	1	2	3	4	Más de 4
Salieron Pobreza	0,0%	4,8%	38,7%	23,6%	32,9%

Origen Caídas Pobreza 1996 y 2001 según canastas

Canastas 1996	2001	Canastas 2001	2006
	Caída Pobreza		Caída Pobreza
1	0,0%	1	0,0%
2	3,2%	2	7,8%
3	42,1%	3	46,6%
4	29,9%	4	25,8%
Más	24,8%	Más	19,8%
Total	100,0%	Total	100,0%

Los diez años: 1996, 2001, 2006

1996	2001	2006		Total
		P	NP	
P	P	4,4%	7,0%	11,3%
P	NP	1,6%	10,6%	12,2%
NP	P	1,5%	5,8%	7,4%
NP	NP	3,2%	65,9%	69,1%
Total		10,7%	89,3%	100%

Al cabo de 10 años:

- Un 4,4% de la población fue pobre en 1996, 2001 y 2006.
- Un 29,8% fue pobre una o dos veces en 1996, 2001 y 2006;
- Un 65,9% nunca fue pobre en 1996, 2001 y 2006;
- Al menos un 34,1% de la población fue pobre en 1996, 2001 o 2006. ⁸

Caracterización de grupos relevantes

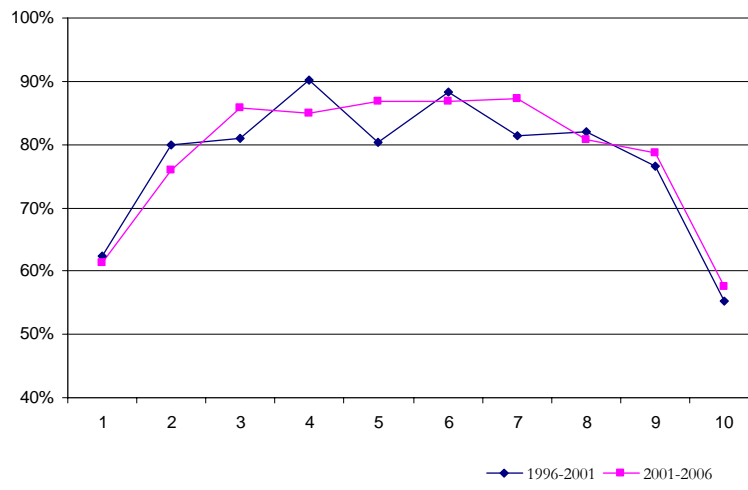
	Pobreza Dura (4,4%)	Pobreza Transitoria (29,8%)	Nunca ha sido pobre (65,9%)
Todas las personas	1996	1996	1996
% Mujer	59,4	50,9	51,3
Edad	19,1	24,0	32,4
Escolaridad (> de 18 años)	9,6	12,9	13,7
% Niños (< de 15 años)	48,2	38,8	23,9

Movilidad por deciles

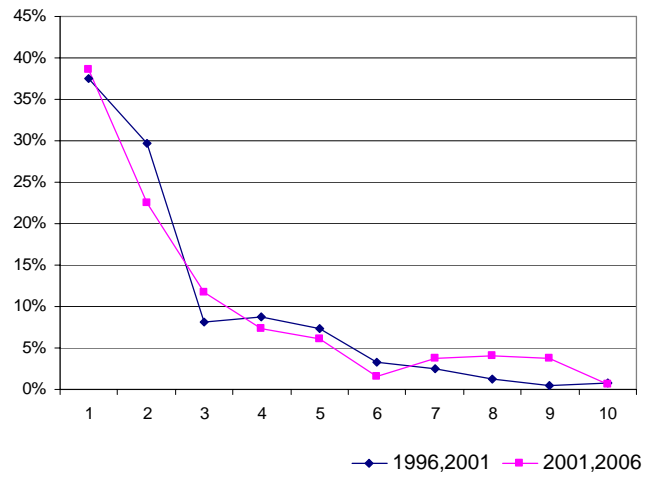
Decil 1996	Decil 2001										Total
	1	2	3	4	5	6	7	8	9	10	
1	37,5%	29,7%	8,2%	8,7%	7,4%	3,3%	2,6%	1,3%	0,5%	0,9%	100%
2	18,0%	20,0%	25,0%	11,8%	8,3%	8,9%	4,4%	1,5%	2,0%	0,2%	100%
3	11,9%	17,6%	18,9%	17,7%	17,0%	6,7%	3,4%	3,6%	2,7%	0,4%	100%
4	12,9%	10,7%	11,6%	9,9%	11,2%	17,0%	4,5%	18,4%	3,7%	0,3%	100%
5	6,3%	4,6%	12,0%	12,8%	19,6%	12,4%	14,0%	11,8%	2,6%	3,9%	100%
6	2,6%	11,1%	9,9%	8,0%	11,7%	11,7%	17,5%	18,6%	6,0%	2,9%	100%
7	3,9%	2,7%	8,2%	8,8%	14,3%	9,5%	18,6%	12,5%	12,3%	9,2%	100%
8	2,9%	3,9%	1,7%	10,7%	5,0%	10,7%	19,4%	18,0%	18,7%	9,0%	100%
9	0,8%	0,7%	0,9%	3,8%	4,8%	14,7%	11,4%	13,4%	23,4%	26,2%	100%
10	2,0%	0,8%	1,6%	7,5%	3,1%	3,0%	4,5%	10,3%	22,3%	44,8%	100%
Total	10,0%	10,3%	9,8%	10,0%	10,2%	9,8%	10,0%	10,9%	9,4%	9,7%	100%

Decil 2001	Decil 2006										Total
	1	2	3	4	5	6	7	8	9	10	
1	38,7%	22,6%	11,7%	7,4%	6,1%	1,5%	3,8%	4,1%	3,7%	0,6%	100%
2	18,5%	23,9%	13,3%	17,0%	8,2%	5,6%	10,2%	1,1%	0,9%	1,3%	100%
3	12,2%	14,4%	14,1%	10,7%	19,6%	13,9%	8,1%	3,5%	1,4%	2,0%	100%
4	10,5%	16,7%	16,2%	15,0%	11,5%	16,4%	5,8%	4,3%	2,9%	0,6%	100%
5	9,1%	7,2%	12,3%	13,5%	13,1%	14,2%	11,7%	4,4%	12,4%	2,0%	100%
6	3,7%	3,7%	14,6%	15,4%	15,3%	13,2%	11,3%	7,4%	14,0%	1,4%	100%
7	3,6%	6,2%	8,9%	6,4%	15,0%	17,1%	12,7%	16,0%	11,2%	2,9%	100%
8	0,5%	1,6%	4,3%	4,7%	3,7%	8,0%	21,2%	19,3%	10,3%	26,5%	100%
9	1,6%	0,9%	2,7%	8,7%	5,1%	5,4%	12,6%	25,0%	21,4%	16,7%	100%
10	1,6%	2,1%	2,0%	1,4%	2,8%	5,3%	5,7%	10,4%	26,3%	42,5%	100%
Total	10,0%	10,0%	10,0%	10,0%	10,0%	10,1%	10,4%	9,5%	10,3%	9,7%	100%

Movilidad de Deciles



Movilidad decil 1 en los periodos 1996, 2001 y 2001,2006



Movilidad decil 10 en los periodos 1996, 2001 y 2001,2006

